



Arbetsordning för Blekinge Tekniska Högskola

Typ av dokument: Regel

Beslutad av: Höskolestyrelse, § 19

Datum: 2024-02-15

Dnr: BTH-1.1.3-0044-2024

Ersätter: BTH-1.1.3-0234-2022

Beskrivning

Denna arbetsordning syftar till att översiktligt beskriva hur Blekinge Tekniska Högskola (BTH) är organiserat och var beslut fattas inom organisationen.

Innehållsförteckning

Om arbetsordningen	3
Organisationsplan	3
1. Högskolans ledning och övergripande organisation	4
1.1. Högskolestyrelse	4
1.2. Rektor	4
1.3. Fakultet	4
1.4. Institution	5
1.5. Enhet	5
2. Ansvar och uppgifter	5
2.1. Högskolestyrelse	5
2.2. Rektor	7
2.3. Dekan	8
2.4. Prefekt	8
2.5. Enhetschef	8
2.6. Beslutande organ	9
2.6.1. Personalansvarsnämnd	9
2.6.2. Disciplinnämnd	9
2.6.3. Arbetsmiljökommitté	10
2.6.4. Rekryteringskommitté	10
2.7. Rådgivande organ	10
3. Handläggning av ärenden	11
3.1. Beredning	11
3.2. Jäv	11
3.3. Föredragning	11
3.4. Beslut	11
3.5. Möteshantering för beslutande organ	12
3.6. Studentrepresentation	12
3.7. Diarieföring och expediering	12

Om arbetsordningen

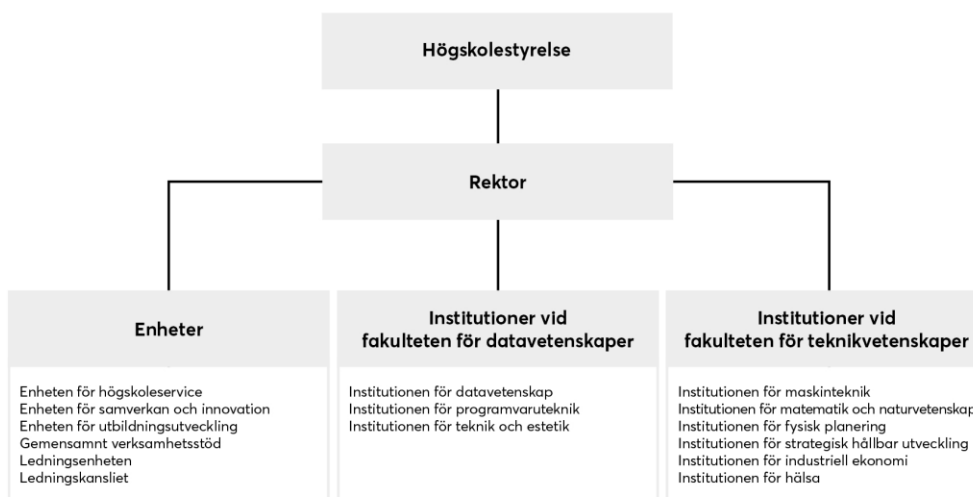
Denna arbetsordning syftar till att översiktligt beskriva hur Blekinge Tekniska Högskola (BTH) är organiserat och var beslut fattas inom organisationen.

Högskolan är en statlig myndighet med vissa krav på sig, bland annat om ett effektivt resursutnyttjande och en rättssäker handläggning av ärenden. Det går inte att på ett enkelt sätt särskilja dessa två roller, strävan ska vara att få dem i en rimlig balans.

Beslutsfattare i linjen, d.v.s. rektor/-er, dekan, prefekt och enhetschef får sitt beslutsmandat dels genom de uppgifter och den delegation de ges i denna arbetsordning, dels genom tillkommande delegation från överordnad chef. Dessutom kan en beslutsfattare utses av rektor eller högskolestyrelsen i specifika frågor.

Vidaredelegation av beslutsbefogenheter är tillåten om den inte uttryckligen förbjuds i lag och förordning eller bryter mot denna arbetsordning eller lokala beslut.

Organisationsplan



Figur 1: Organisationsplan för Blekinge Tekniska Högskola, BTH.

1. Högskolans ledning och övergripande organisation

BTH:s verksamhet leds av högskolans styrelse. Rektor ansvarar för ledningen av högskolans verksamhet inför styrelsen. Centrala delar i styrningen av verksamheten utgörs av den årliga verksamhetsplanen och budgeten. Den akademiska verksamheten är organiserad i institutioner som alla bedriver utbildning på grundnivå och avancerad nivå. Vid samtliga institutioner bedrivs även utbildning på forskarnivå. Den stödjande verksamheten utgörs av fyra enheter, ledningskansli, gemensamt verksamhetsstöd, enheten för utbildningsutveckling och enheten för samverkan och innovation. Utöver detta finns ledningsenheten och enheten för högskoleservice.

1.1. Högskolestyrelse

Enligt högskoleförordningen leds verksamheten av en styrelse och en rektor. Högskolestyrelsen är högskolans högsta beslutande organ och består av 15 ledamöter. Styrelsen har inseeende över alla BTH:s angelägenheter och svarar för att dess uppgifter fullgörs.

Föredragande i styrelsen är rektor eller den denne bestämmer.

För val av företrädare för lärarkåren i högskolestyrelsen ger styrelsen särskilda valföreskrifter.

1.2. Rektor

Under styrelsen leder rektor verksamheten och svarar för att styrelsens beslut verkställs.

1.3. Fakultet

Vid BTH är fakulteter organisatoriska enheter som innefattar utbildning, forskning och samverkan inom vetenskapliga områden. Om akademisk utbildning bedrivs inom en centrumbildning, ligger kvalitetsansvaret vid någon av fakulteterna. Varje fakultet leds av en dekan.

Vid BTH finns två fakulteter:

- Fakulteten för datavetenskaper
- Fakulteten för teknikvetenskaper

1.4. Institution

Den akademiska verksamheten bedrivs normalt inom institutioner. Varje institution tillhör en fakultet. Institutionerna utgör grunden för högskolans akademiska verksamhet, utbildning på grundnivå, avancerad nivå och forskarnivå, forskning samt samverkan. Rektor beslutar om vilka institutioner som ska finnas och till vilken fakultet de ska höra. Varje institution leds av en prefekt. Inom institutionen kan det finnas avdelningar där varje avdelning leds av en avdelningschef.

1.5. Enhet

Den administrativa verksamheten bedrivs normalt inom enheter. Varje enhet leds av en enhetschef.

Enheter under rektor utgörs av ledningsenheten, ledningskansliet, enheten för utbildningsutveckling, enheten för samverkan och organisation, enheten för högskoleservice och gemensamt verksamhetsstöd. Enheten för högskoleservice är en del av BTH, men arbetar på uppdrag av Universitets- och högskolerådet.

Ledningsenheten består av rektor, prorektor och högskoledirektör. Rektor beslutar därutöver om ledningsenhetens sammansättning. Ledningsenheten utgör ingen egen beslutsfunktion.

Enheten gemensamt verksamhetsstöd leds av högskoledirektören och ska stödja institutionerna i att bedriva utbildning och forskning samt verksamheten i övrigt. Inom det gemensamma verksamhetsstödet finns avdelningar där varje avdelning leds av en avdelningschef.

2. Ansvar och uppgifter

2.1. Högskolestyrelse

Högskolestyrelsen svarar inför regeringen för verksamheten och ska se till att den bedrivs effektivt och att högskolan på ett tillförlitligt och rättvisande sätt hushållar väl med statens medel.

Högskolestyrelsen intygar att årsredovisningen ger en rättvisande bild av verksamhetens resultat och av kostnader, intäkter och myndighetens ekonomiska ställning och lämnar en bedömning av huruvida intern styrning och kontroll är betryggande.

Externa avtal som totalt överstiger 10 mnkr i kostnad för BTH och avtal som har en varaktighet av minst tre år ska anmälas till styrelsen.

Högskolestyrelsen ska enligt högskoleförordningen besluta

- om utseende av vice ordförande inom sig (HF 2 kap. 1 § tredje stycket)
- om formerna för val av lärarrepresentanter i styrelsen, i enlighet med HF 2 kap. 7 a § första stycket
- om avgivande av förslag till rektor, som anställs av regeringen (HF 2 kap. 8 §)
- om utseende av rektors ställföreträdare (HF 2 kap. 10 § första stycket)
- i viktigare frågor om verksamhetens övergripande inriktning och högskolans organisation, vid BTH till exempel
 - vision och strategi, policy, inriktning och plan för verksamheten
 - indelning i arbetsenheter
 - definition av arbetsenheternas verksamhetsområden
 - inrättande och nedläggning av huvudområden för examina på grundnivå och avancerad nivå
 - inrätta centrumbildningar i de fall de utgör en egen organisatorisk enhet samt i förekommande fall bestämma en begränsad tid under vilken centrumbildningen ska vara en egen arbetsenhet
- om årsredovisningar, delårsrapporter, budgetunderlag och viktigare framställningar i övrigt samt säkerställa att det vid högskolan finns en intern styrning och kontroll som fungerar på ett betryggande sätt
- om åtgärder med anledning av Riksrevisionens revisionsberättelser och revisionsrapporter
- i viktigare frågor om den interna resursfördelningen och uppföljningen av denna
- om viktigare föreskrifter
- om den anställningsordning som nämns i HF 2 kap. 2 § 9
- i frågor som enligt HF 2 kap. 15 § ska avgöras av en personalansvarsnämnd, om det inte har inrättats en personalansvarsnämnd vid högskolan eller om Statens ansvarsnämnd inte ska besluta
- om inrättande av en personalansvarsnämnd (HF 2 kap. 15 §)
- om den antagningsordning som nämns i HF, 6 kap. 3 § andra stycket
- om en arbetsordning med viktigare föreskrifter om högskolans övergripande organisation, delegering av beslutanderätt, handläggning av ärenden och formerna i övrigt för verksamheten, om inte annat är föreskrivet i lag eller förordning
- i frågor i övrigt som är av principiell vikt, vid BTH till exempel
 - plan för utveckling och säkring av verksamhetens kvalitet
 - om internrevision ska genomföras, fastställa revisionsplan
- om föreskrifter rörande hörande av lärare, övriga anställda och studenter inför styrelsens förslag till rektor (HF 2 kap. 8 § andra stycket)

Härutöver beslutar högskolestyrelsen om vilka studerandesammanslutningar som har rätt att vara studentkårer (HL 4 kap. 8 §).

2.2. Rektor

Rektor är högskolans chef och tillika ledamot i högskolestyrelsen. Som myndighetschef är rektor firmateknare.

Ansvar

Andra frågor än de som anges ovan för högskolestyrelsen ska avgöras av rektor eller den som rektor delegerar till, om inte annat är föreskrivet i lag eller förordning eller styrelsen har beslutat något annat.

Rektor ansvarar för den löpande verksamheten vid högskolan enligt de direktiv och riktlinjer som högskolestyrelsen beslutar. Rektor ska hålla högskolestyrelsen informerad om verksamheten, förse styrelsen med underlag för beslut och därefter verkställa dessa. Rektor har ansvar för att följa upp högskolans samlade verksamhet.

I rektors uppdrag ingår att verka för goda förutsättningar för utbildning och forskning, att dessa präglas av god kvalitet och att främja samverkan både inom och utom högskolan.

Rektor ansvarar för högskolans interna styrning och kontroll av verksamheten.

Beslut

Beslut i andra frågor än de som ankommer på högskolestyrelsen – dock inte sådana där enligt lag och författning annan ska besluta – fattas av rektor eller den rektor delegerar till inom de ekonomiska ramar som styrelsen fastställt.

Rektor svarar för att högskolan i sina beslut som myndighet och statlig arbetsgivare agerar på ett enhetligt sätt genom normativa beslut som ska följas av alla.

Rektor har det övergripande ansvaret för arbetsmiljön inom högskolan. Rektors uppgiftsfördelning i arbetsmiljöarbetet framgår av särskilt beslut.

I rektors besluts- och delegationsordning anges vilka beslut som rektor delegerar vidare.

Rektors chefsansvar

Rektor är närmaste chef för prorektor, vicerektor/-er, dekaner, prefekter och enhetschefer.

Vicerektor/er

Rektor kan utse vicerektor/er för specifika områden som har de uppgifter och beslutsbefogenheter som rektor beslutar om. Vicerektor utses för den mandatperiod som rektor bestämmer.

Rektors ställföreträdare

Prorektor är rektors ställföreträdare. Rektor ska tillfälligt utse annan tjänsteförrättande rektor vid prorektors frånvaro.

2.3. Dekan

Vid varje fakultet finns en dekan med ett särskilt uppdrag som akademisk ledare. Dekanen ska ha en ställföreträdare som benämns prodekan.

Dekan och prodekan utses enligt av rektor beslutade *Regler för att utse dekaner*.

Dekanerna ska verka för utveckling, uppföljning och kvalitetssäkring av fakultetens akademiska verksamhet i enlighet med de beslutsmandat som finns i rektors besluts- och delegationsordning.

2.4. Prefekt

Vid varje institution finns en prefekt som är chef för institutionen. Prefekten ska ha en ställföreträdare som benämns proprefekt. Proprefekten tjänstgör i prefektens ställe och ersätter i övrigt prefekten i den utsträckning prefekten bestämmer.

Prefekt och proprefekt utses enligt av rektor beslutade *Regler för rekrytering av prefekter*.

Prefekten leder arbetet vid institutionen och ska verka för att forskning och utbildning av hög kvalitet bedrivs inom institutionens verksamhetsområde. Prefekten ska även främja institutionens samverkan med det omgivande samhället.

Prefekten beslutar i frågor internt på institutionen i enlighet med de beslutsmandat som finns i rektors besluts- och delegationsordning.

Prefekt ska disponera institutionens personal och resurser på ett effektivt och ändamålsenligt sätt i enlighet med gällande föreskrifter. Utöver vad som regleras i författningar och kollektivavtal tillkommer ansvaret för att lokala beslut, riktlinjer, anvisningar och instruktioner följs.

2.5. Enhetschef

Varje enhet leds av en enhetschef.

Enhetschefen beslutar i frågor internt på enheten i enlighet med de beslutsmandat som finns i rektors besluts- och delegationsordning.

Enhetschef ska disponera enhetens personal och resurser på ett effektivt och ändamålsenligt sätt i enlighet med gällande föreskrifter. Utöver vad som regleras i författningar och kollektivavtal tillkommer ansvaret för att lokala beslut, riktlinjer, anvisningar och instruktioner följs.

2.6. Beslutande organ

Samtliga råd, nämnder och grupper vid högskolan utöver högskolestyrelsen, personalansvarsnämnden och disciplinnämnden är rådgivande till rektor samt pro- och vicerektor/-er, dekaner, prefekter, centrumledare eller chef i verksamhetsstödet.

Beslutsmandat kan delegeras från den som beslutat om inrättande av rådet/nämnden/gruppen till ordföranden i rådet/nämnden/gruppen. Delegationen ska vara skriftlig.

Adjungerad ledamot utses av det organ till vilket ledamoten adjungeras.

Mandattiden är ett år för företrädare för de studerande och tre år för övriga ledamöter.

Företrädare för studenterna och de forskarstuderande väljs på det sätt som föreskrivs i studentkårsförordningen.

2.6.1. Personalansvarsnämnd

Personalansvarsnämndens uppgifter och sammansättning regleras i myndighetsförordningen och högskoleförordningen.

Vid BTH består nämnden av rektor, tillika ordförande, högskoledirektör, två arbetsgivarföreträdare samt en personalföreträdare för vardera OFR och SACO.

Ledamöter (utom personalföreträdare) i personalansvarsnämnden utses av högskolans styrelse.

2.6.2. Disciplinnämnd

Disciplinnämndens sammansättning och uppgifter regleras i högskoleförordningen.

Vid BTH består nämnden av rektor, tillika ordförande, en lagfaren ledamot, en ledamot vilken ska ha en tillsvidareanställning som lärare vid BTH och två studentrepresentanter. Företrädare för lärarkåren i disciplinnämnd utses av rektor.

2.6.3. Arbetsmiljökommitté

Arbetsmiljökommittén är ett organ för samverkan i arbetsmiljöfrågor mellan arbetstagare, arbetsgivare och studenter.

Kommittén består av HR-chef/biträdande HR-chef, tillika ordförande, högskoledirektören, avdelningschefen för lokal- och serviceavdelningen, arbetsmiljösamordnaren, huvudarbetsmiljöombudet, två arbetsmiljöombud och minst två företrädare för studenterna, tillika arbetsmiljöombud för studenterna. Kommittén kan till sig adjungera ytterligare ledamöter.

Företrädare för arbetstagarna i arbetsmiljökommittén, ledamöter inklusive arbetsmiljöombud, utses av berörda personalorganisationer gemensamt.

2.6.4. Rekryteringskommitté

För beredning av läraranställningar som fordrar vetenskaplig, konstnärlig eller motsvarande yrkesmässig kompetens ska en rekryteringskommitté finnas vid högskolan. Den består av en ordförande, HR-chef, två dekaner, fyra företrädare för lärarna, en pedagogisk utvecklare och en studeranderepresentant. Den pedagogiska utvecklaren utses av enhetschefen för utbildningsutveckling. Rektor utser ordförande, som bör vara professor. Företrädare för lärarna utses enligt *Val av lärarrepresentanter till rekryteringskommittén vid Blekinge Tekniska Högskola, BTH*. Rekryteringskommittén kan till sig adjungera ytterligare ledamöter.

2.7. Rådgivande organ

Utöver ovan uppräknade nämnder, råd, grupper och kommittéer som utgör beslutande organ kan rektor inrätta rådgivande organ för frågor av tillfällig eller varaktig art. Rektor avgör i dessa fall det rådgivande organets sammansättning och utser dess ledamöter med undantag av företrädare för de studerande, vilka utses enligt vad som föreskrivs i studentkårsförordningen.

Adjungerad ledamot utses av det organ till vilket ledamoten adjungeras.

Mandattiden är ett år för företrädare för de studerande och tre år för övriga ledamöter.

Företrädare för studenterna och de forskarstuderande väljs på det sätt som föreskrivs i studentkårsförordningen.

3. Handläggning av ärenden

3.1. Beredning

Ärenden fördelas på handläggare av ansvarigt organ eller funktion, i enlighet med besluts- och delegationsordningar. Beredningsarbetet kan, beroende på ärendets karaktär, utgöras av skilda åtgärder men ska alltid leda fram till ett förslag till slutgiltigt ställningstagande.

3.2. Jäv

För samtliga ledamöter i styrelsen och samtliga nämnder och övriga beslutande och beredande organ inom BTH gäller de bestämmelser om jäv som anges i förvaltningslagen. För all ärendehantering inom BTH gäller de bestämmelser om jäv som anges i förvaltningslagen.

3.3. Föredragning

Ärenden ska som huvudregel avgöras efter föredragning. Ärenden som ska avgöras av en person, med undantag för rektor, behöver dock inte föredras. I de fall föredragning sker ska det framgå av beslutet. Föredragning sker mot bakgrund av de förvaltningsrättsliga krav som ställs på ärendets beredning. Med föredragning avses att den som ansvarat för ärendets beredning och framtagande av ett skriftligt förslag till beslut personligen presenterar detta genom redovisning för den person eller de personer som ska fatta beslutet.

Ordföranden för beslutande organ – i högskolestyrelsen dock rektor – har ansvar för att ärenden bereds i enlighet med gällande författningar och högskolans egna föreskrifter. Föredragningen ska tillförsäkra goda förutsättningar för att fatta beslut som uppfyller de mål som har ställts upp för den verksamhet som regleras inom det beslutande organets ansvarsområde.

3.4. Beslut

För varje beslut i ett ärende ska det upprättas en handling som visar:

- dagen för beslutet,
- beslutets innehåll,
- vem som har fattat beslutet,
- vem som har varit föredragande och
- vem som har varit med i den slutliga handläggningen utan att delta i avgörandet.

Ett beslut genom vilket myndigheten avgör ett ärende ska, enligt förvaltningslagen, innehålla en klagörande motivering, om beslutet kan antas

påverka någons situation på ett inte obetydligt sätt. Motiveringen får dock utelämnas helt eller delvis bland annat om beslutet rör anställning, antagning till frivillig utbildning, betygssättning, tilldelning av forskningsbidrag eller något jämförbart.

3.5. Möteshantering för beslutande organ

Kallelse

Kallelse jämte föredragningslista och övriga handlingar sänds elektroniskt eller med post till ledamöter i beslutande organ senast fem arbetsdagar före sammanträdet.

Protokoll

Protokoll där så erfordras i beslutande organ ska upprättas skyndsamt och ska, efter granskning av föredraganden, undertecknas av sekreteraren och justeras snarast. Protokoll ska utformas så att beslutets innehåll klart framgår, vem som har fattat beslutet samt vem som har föredragit ärendet på sammanträdet. Det ska även framgå vem som har varit med vid den slutliga handläggningen utan att delta i avgörandet.

3.6. Studentrepresentation

Studenterna har rätt att vara representerade i högskolans beslutande och rådgivande organ när beslut eller beredning sker i frågor som påverkar studenternas utbildning eller studiesituation.

Om beslut ska fattas eller beredning ska genomföras av en enda person, ska information lämnas till och samråd ske med en studentrepresentant i god tid före beslutet eller slutförandet av beredningen.

I de fall det bedöms att synpunkter i ett ärende behöver inhämtas genom remiss till en eller flera instanser och ärendet rör verksamhet av betydelse för utbildningen eller studenternas situation, ska studentkåren vid BTH utgöra remissinstans.

3.7. Diarieföring och expediering

Beslut eller ställningstagande som påverkar verksamheten ska dokumenteras genom diarieföring eller på annat sätt arkiveras i ordnad form. Beslut ska också distribueras för kännedom till de organisatoriska enheter som påverkas direkt eller indirekt eller annars har intresse av det fattade beslutet.

Det åligger respektive ansvarig för varje organisatorisk enhet att säkerställa att information om fattade beslut förmedlas inom enheten.